

ISTITUTO TECNICO COMMERCIALE STATALE ABBA-BALLINI DI BRESCIA

Ritorno a  
scuola

*in tutta sicurezza*

ANNO SCOLASTICO 2020-2021

# Il primo giorno di scuola

**classi prime:** dalle ore 8.00 alle ore 13.00 **in presenza**

**classi terze:** dalle ore 8.00 alle ore 13.00 **in presenza**

**classi seconde:** dalle ore 8.00 alle 13.00 **a distanza**

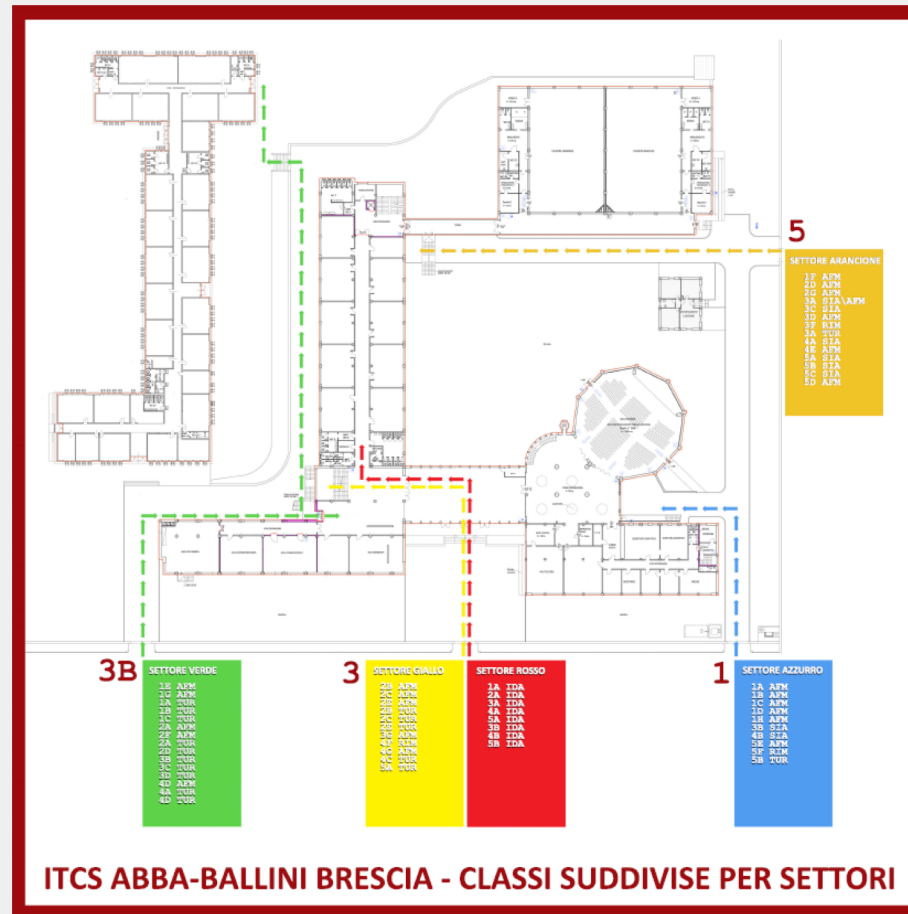
**classi quarte:** dalle ore 8.00 alle 13.00 **a distanza**

**classi quinte:** dalle ore 8.00 alle ore 13.00 **in presenza**

**ore 8.00 in presenza**

Le classi prime saranno accolte presso **l'ingresso a loro assegnato** dal docente della prima ora, saranno accompagnate nelle rispettive classi e seguiranno il **percorso di accoglienza progettato.**

# Suddivisione classi in settori



ovvero...

SETTORE VERDE (ingresso Via Tirandi 3B)

1E AFM

1A TUR

3B TUR

1G AFM

1B TUR

3C TUR

2A AFM

1C TUR

3D TUR

2F AFM

2A TUR

4A TUR

**ovvero...**

**SETTORE GIALLO ( ingresso Via Tirandi 3)**

**2B AFM**

**2E TUR**

**2C AFM**

**3G AFM**

**2E AFM**

**4F RIM**

**2B TUR**

**4G AFM**

**2C TUR**

**4C TUR**

**5A TUR**

# ovvero...

## SETTORE AZZURRO ( ingresso Via Tirandi 1)

1A AFM

3B SIA

1B AFM

4B SIA

1C AFM

5E AFM

1D AFM

5F RIM

1H AFM

5B TUR

**ovvero...**

**SETTORE ARANCIONE ( ingresso Via Tirandi 5)**

**1F AFM**

**3A SIA/AFM**

**5B SIA**

**2D AFM**

**3F RIM**

**5C SIA**

**2G AFM**

**4A SIA**

**5D AFM**

**3C SIA**

**4E AFM**

**3A TUR**



## Orario delle lezioni dal 14/09

<b>LEZIONI</b>	<b>dalle ore</b>	<b>alle ore</b>
<b>1<sup>a</sup> ora</b>	<b>8.00</b>	<b>9.00</b>
<b>2<sup>a</sup> ora</b>	<b>9.00</b>	<b>10.00</b>
<b>3<sup>a</sup> ora</b>	<b>10.00</b>	<b>11.00</b>
<b>4<sup>a</sup> ora</b>	<b>11.00</b>	<b>12.00</b>
<b>5<sup>a</sup> ora</b>	<b>12.00</b>	<b>13.00</b>
<b>6<sup>a</sup> ora</b>	<b>13.00</b>	<b>14.00</b>

## Orario delle lezioni dal 14/09

<b>SETTIMANA</b>	<b>dalle ore</b>	<b>alle ore</b>
<b>lunedì</b>	<b>8.00</b>	<b>13.00</b>
<b>martedì</b>	<b>8.00</b>	<b>14.00</b>
<b>mercoledì</b>	<b>8.00</b>	<b>13.00</b>
<b>giovedì</b>	<b>8.00</b>	<b>13.00</b>
<b>venerdì</b>	<b>8.00</b>	<b>14.00</b>
<b>sabato</b>	<b>8.00</b>	<b>13.00</b>

## E le pause di socializzazione?

Le pause verranno gestite dal docente in orario nei **dieci minuti fra una lezione e l'altra**; il tempo sarà utilizzato prioritariamente per **l'igienizzazione dei locali**.

Durante questo tempo gli studenti **non potranno lasciare l'aula** se non sulla base di indicazioni precise che verranno fornite con circolare specifica.

# Lezioni in presenza o a distanza?

**IL SABATO LE LEZIONI SONO A DISTANZA PER TUTTE LE CLASSI**

Le classi PRIME hanno SEMPRE lezione in presenza dal lunedì al venerdì

Le classi SECONDE hanno lezione in presenza la SECONDA e QUARTA settimana

Le classi TERZE hanno lezione in presenza la PRIMA e TERZA settimana

Le classi QUARTE hanno lezione in presenza la SECONDA e QUARTA settimana

Le classi QUINTE hanno lezione in presenza la PRIMA e TERZA settimana

# Lezioni in presenza o a distanza?

in altre parole...

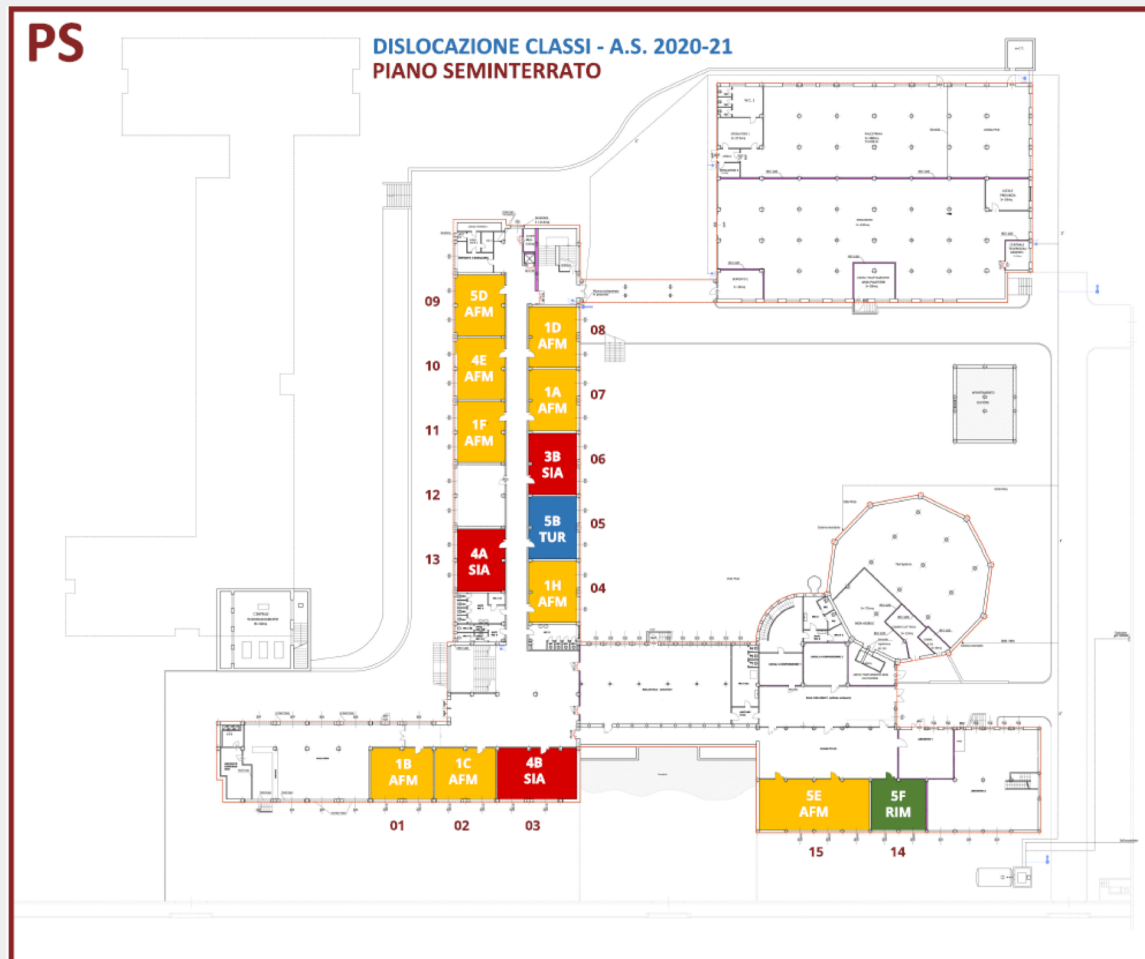
le classi 1<sup>^</sup> frequentano in presenza tutte le settimane dal lunedì al venerdì

le classi 3<sup>^</sup> e 5<sup>^</sup> frequentano una settimana in presenza e una a distanza a partire da lunedì 14 settembre

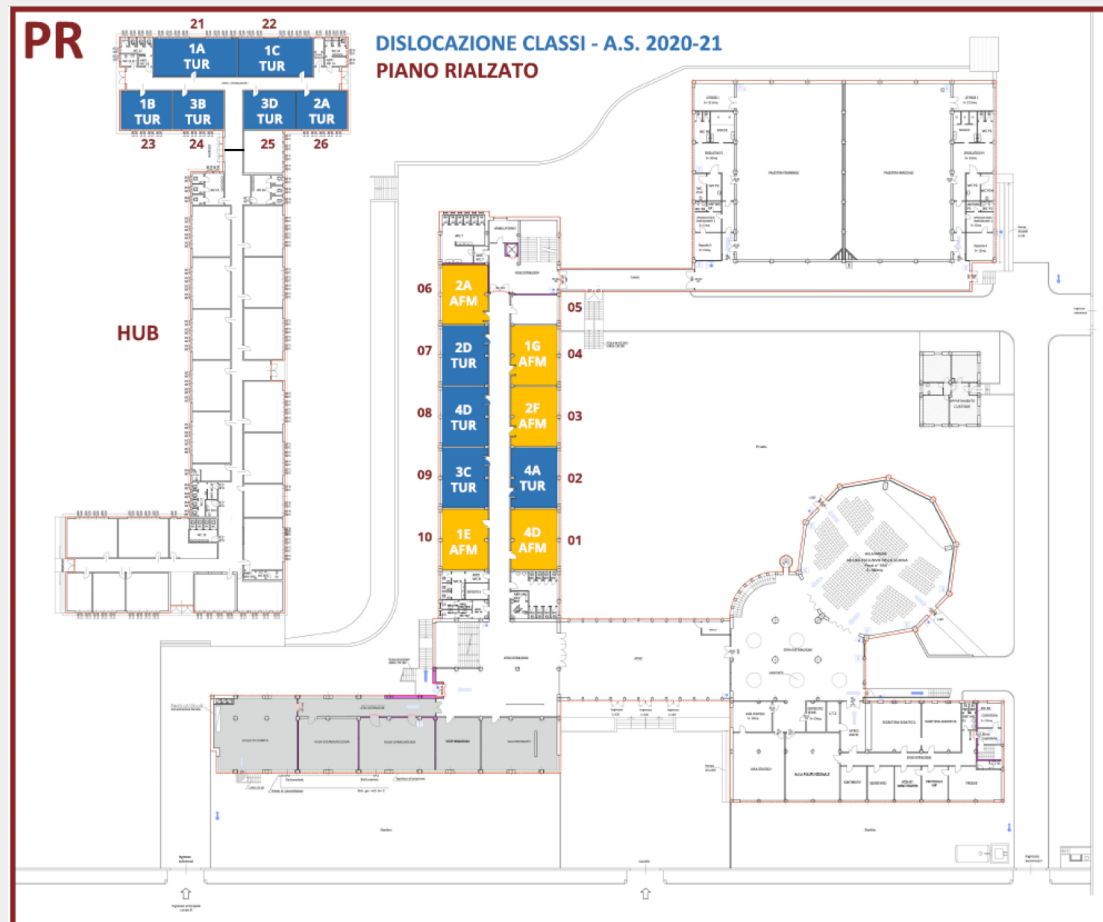
le classi 2<sup>^</sup> e 4<sup>^</sup> frequentano una settimana in presenza e una settimana a distanza a partire da lunedì 21 settembre

**PER TUTTE LE CLASSI IL SABATO SI ATTUA LA DIDATTICA A DISTANZA**

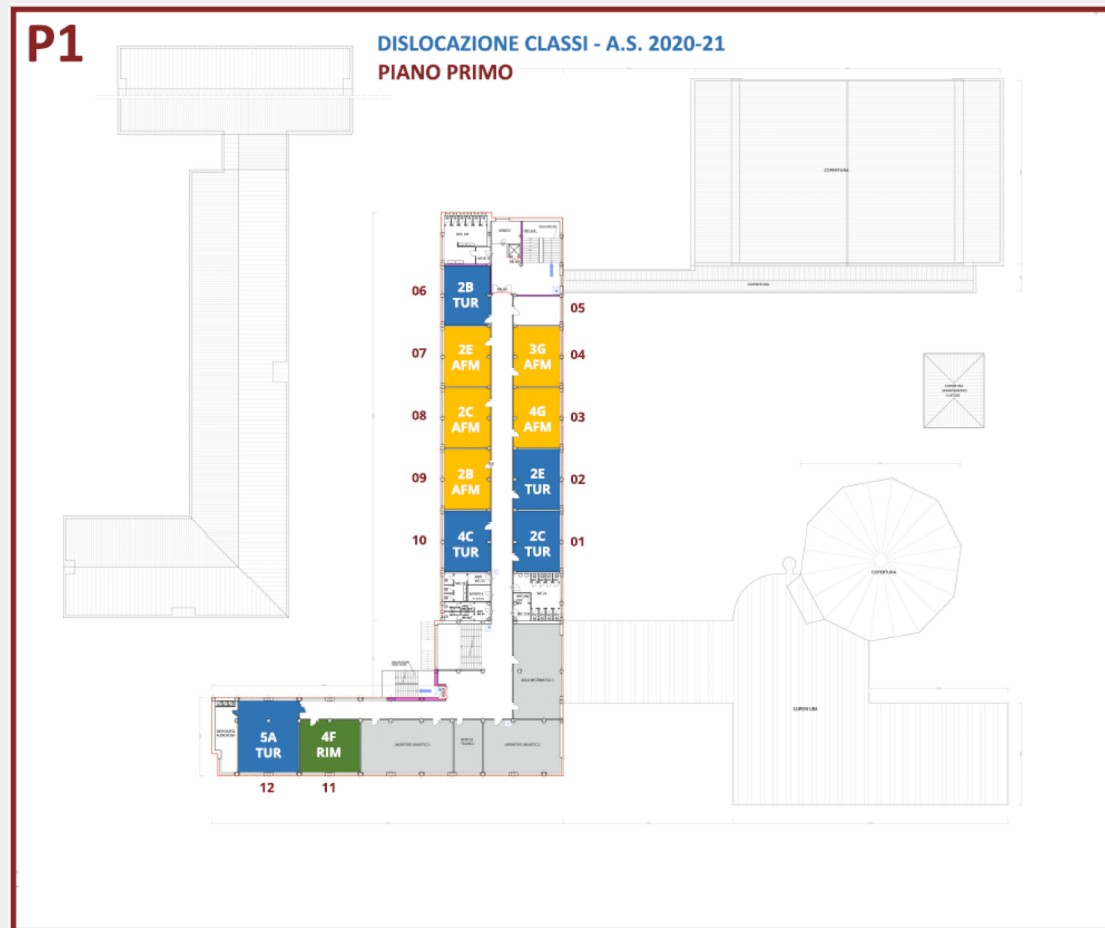
# Ma dove sono le classi?



# Ma dove sono le classi?



# Ma dove sono le classi?





# Ma dove sono le classi?

**P2**

**DISLOCAZIONE CLASSI - A.S. 2020-21**  
**P2 - PIANO SECONDO**



# Quali sono le procedure da rispettare?

## IN PRESENZA A SCUOLA

effettuare l'ingresso a scuola **dalle ore 7.45 alle ore 8.00**

indossare la **mascherina chirurgica** (e tenerne sempre una di scorta)

evitare assembramenti

mantenere sempre un **distanziamento** di **almeno un metro**

**sanificare** le mani in aula

**IL BADGE IN ENTRATA E' SOSPESO**

# Quali sono le procedure da rispettare?

## IN PRESENZA A SCUOLA

l'accesso ai distributori di merendine e bevande è consentito **solamente** ad uno dei due rappresentanti di classe incaricato dei rifornimenti (NO BEVANDE CALDE), secondo turni prestabiliti:

**Settore giallo:** 9.50-10.00 - **Settore verde:** 10.50-11.00

**Settore azzurro:** 11.50-12.00 - **Settore arancione:** 8.50-9.00

# Quali sono le procedure da rispettare?

## IN PRESENZA A SCUOLA

collocare eventuali giacche sullo schienale della sedia personale

NON riporre libri o altri oggetti negli armadi o sui davanzali

è consigliabile l'uso di tablet e libri digitali

Gli studenti possono accedere esclusivamente al bagno del proprio settore e solo nella pausa al cambio dell'ora, secondo turnazioni fissate classe per classe (non più di 6 studenti per classe per turno)

# Si può accedere agli spazi esterni?

Per ogni settore sono previsti degli spazi esterni accessibili durante le pause.

**ATTENZIONE!!!**

**E' vietato fumare**

**E' fatto obbligo di rispettare il distanziamento e indossare la mascherina**

**E' vietato uscire al di fuori dell'orario stabilito per il proprio settore**

# Dove sono gli spazi esterni per settore?

**Settore giallo:** uscita davanti alla scuola e zona Hub (davanti)

**Settore azzurro:** uscita nel cortile davanti alla biblioteca

**Settore verde:** uscita zona Hub (retro)

**Settore arancio:** uscita zona palestre

# Come si accede ai laboratori?

**laboratori informatici:** accessibili con priorità alle **classi SIA** nelle ore delle discipline per le quali è prevista la **compresenza**, poi alle classi terza e quarta AFM e RIM, quindi alle classi del biennio per la disciplina Trattamento testi

**laboratori linguistici:** accessibili su **prenotazione** con priorità per il percorso RIM e per il percorso Turismo

Qualora non sia possibile accogliere in laboratorio l'intera classe si potrà utilizzare eventuale docente in compresenza per **sdoppiamento** della classe

**ma SEMPRE con mascherina e distanziamento fisico di almeno un metro**

# Come si accede alle palestre?

L'accesso alla palestra è consentito **una classe alla volta** per **due ore consecutive** in base alla disponibilità delle due palestre idonee.

Qualora non si possa accedere alla palestra, la classe rimane **in aula** per svolgere attività teoriche o svolge **attività all'aperto** o svolge attività all'esterno su progetto.

E' **OBBLIGATORIO** il distanziamento di **due metri** e l'igienizzazione delle mani in ingresso alla zona palestre.

**NON** è obbligatorio l'utilizzo di mascherina durante l'attività fisica.

**Al momento NON** sono previsti i giochi di squadra e gli sport di gruppo.



# Come si accede alla Biblioteca?

**ingresso libero** entro il **numero massimo** di soggetti ammessi  
ma effettuare **SEMPRE** l'**igienizzazione delle mani** con gel  
e usare la **mascherina**

# Come si accede alla Segreteria?

E' fortemente **sconsigliato** l'accesso alla Segreteria

E' possibile solo per **casi eccezionali** su **appuntamento**

Tutte le pratiche vengono espletate **online**

## Cosa succede se...?

Se lo studente A SCUOLA si trova in uno stato di malessere o manifesta una sintomatologia connessa a COVID-19 con temperatura corporea maggiore di  $37,5^{\circ}\text{C}$ ...

## Cosa succede se...?

- A. il referente COVID di Istituto o la segreteria **avvisa immediatamente** la famiglia;
- B. lo studente viene **accompagnato** nello **spazio Covid** presso la "palazzina- ex casa del custode" e **assistito** da un collaboratore scolastico fino all'arrivo della famiglia;
- C. **i genitori** devono contattare il Pediatra di Libera Scelta (PLS) o il Medico di Medicina Generale (MMG) per la valutazione clinica del caso;
- D. il PLS/MMG richiede tempestivamente il **test diagnostico** e lo comunica al Dipartimento della Prevenzione (DdP) che provvede all'esecuzione del test diagnostico.

## Cosa succede se...?

Se lo studente A CASA si trova in uno stato di malessere o manifesta una sintomatologia connessa a COVID-19 con temperatura corporea maggiore di  $37,5^{\circ}\text{C}$ ...

## Cosa succede se...?

**A. L'ALUNNO RESTA A CASA;**

**B. i genitori** devono informare il Pediatra di Libera Scelta (PLS) o il Medico di Medicina Generale (MMG) e comunicare l'assenza scolastica per motivi di salute;

**C. il PLS/MMG** richiede tempestivamente il **test diagnostico** e lo comunica al Dipartimento della Prevenzione (DdP) che provvederà all'esecuzione del test diagnostico.

# Come si svolgono le attività di recupero?

Le attività di **recupero curricolari** si svolgono **in presenza**, salvo nuovo lockdown, e sono parte dell'ordinaria attività didattica.

Eventuali attività di **recupero extracurricolari** richieste dai consigli di classe e autorizzate in funzione della disponibilità finanziaria si svolgeranno **a distanza**.

## Come si svolgono le attività di recupero?

Le **verifiche di recupero** si terranno **in presenza** secondo il calendario definito da ciascun Consiglio di classe compatibilmente con eventuale regime delle presenze a rotazione previste.

Le verifiche di recupero si terranno **a distanza in caso di nuovo lockdown**.



# E le attività di recupero extracurricolare?

Attività di **recupero extracurricolari** a distanza:

- 1) Sono previste per le discipline **Italiano, Matematica, Economia aziendale, Lingue straniere**
- 2) Sono previsti prioritariamente per le **classi terze**, per le **classi seconde**, per le **classi quarte**
- 3) Sono previsti pacchetti orari di **4h per ciascuna disciplina**

# E le attività di recupero extracurricolare?

4) Si svolgono secondo **calendario** definito dalla presidenza a seguito dell'autorizzazione rilasciata

5) Si possono collocare nei seguenti **periodi**:

- 14/09/ 2020-10/10/ 2020

- 15/01/ 2021 - 12/02/2021

- 20/06/ 2021 - 10/07/ 2021

## Ci sono gli sportelli help?

Le attività di **sportello help** sono erogate in **DAD**, tramite **G-Suite**, secondo **calendario orario** reso noto d'intesa con i docenti coinvolti

# Come avviene il potenziamento linguistico?

Le attività di **potenziamento linguistico** si svolgono **in presenza** secondo **calendario orario** reso noto d'intesa con i docenti coinvolti

## E i colloqui docenti-genitori?

I colloqui con le famiglie si terranno **a distanza** (salvo casi eccezionali)

**dal 15 ottobre al 15 maggio**

con sospensione dal 15 dicembre al 15 febbraio

**TUTTO CHIARO?**

**Aiutaci a mantenere l'Abba-Ballini  
COVID-FREE**

**Insieme ce la possiamo fare!**